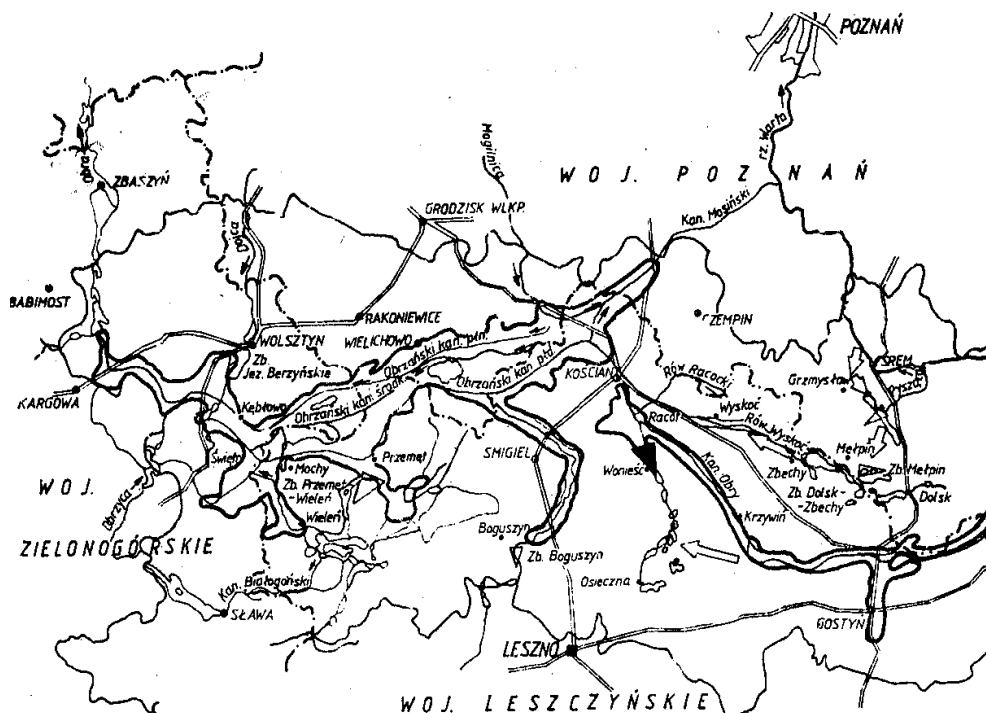


HISTORIA SPÓŁKI MELIORACJI NIZIN OBRZAŃSKICH

1. Rys historyczny powstania. Spółki i Jej działalność do 1945 roku.



Rok 1992 dla działalności Spółki Wodnej Melioracji Nizin Obrzańskich stanowi datę szczególną, bowiem 16 sierpnia 1992 roku przypada ISO-rocznica jej istnienia.

Prekursorem jej było utworzone z inicjatywy rolników wielkopolskich Towarzystwo Melioracji Nadobrzańskich, któremu w dniu 16 sierpnia 1842 roku został nadany statut w formie "Ogólnej ordynacji dotyczącej kanałów i rowów celem melioracji Nadobrzańskiego Łęgu, położonego w obwodzie regencji poznańskiej".

Z dokumentów archiwalnych będących w posiadaniu Spółki wynika, że zgodnie z załącznikiem "A" do statutu, nazwanym w oryginale "Ogólnym regulaminem względem bicia kanałów i rowów celem melioracji łęgu Obry w obwodzie regencji poznańskiej" w rozdziale I pt. "O utworzeniu towarzystwa" w § 1 postanowiono: "Wszyscy właściciele ziemscy bagien obrzańskich w obwodzie na mapie generalnej do statutu tego dołączonej, linią inundacyjną oznaczonym, a w przydanym granic opisie szczegółowo wykazanym, przy melioracji bagien Obry w miarę przestrzeni ich posiadłości, za uczestników uważanymi być mają, obowiązani będą utworzyć pomiędzy sobą towarzystwo w celu zabezpieczenia korzyści z melioracji wynikających, jako też utrzymania i uzupełniania zakładów ku temu służących".

W rozdziale stanowiącym o organizacji Towarzystwa przedstawiony jest jego podział na 10 rozdziałów, zasady wybierania reprezentantów z poszczególnych oddziałów, ustanowienia komitetu oraz funkcji "dyrektora melioracji Obry". W dalszych rozdziałach Regulaminu zawarte są postanowienia dotyczące: szczególnego zarządzania zakładami (urządzeniami) melioracyjnymi, zakresu działania dyrektora, obowiązku przeprowadzania przeglądów rowów na wiosnę i w jesieni, o nadzorze interesów Towarzystwa i o karach policyjnych.

Dokumenty, o których wspomniano, sporządzone zostały w dwóch językach. Jak postanawia to § 59 zał. A Ogólnego regulaminu. „... co się tyczy używania języka niemieckiego i polskiego w interesach Towarzystwa, to w tem względzie te przepisy analogicznie zastosowane być winne, które władzom ziemstwa Wielkiego Xięstwa Poznańskiego instrukcją pod dniem 12 maja 1835 przez Najjaśniejszego Pana potwierdzoną, przepisane zostały”.

Na uwagę zasługuje fakt, że statut Towarzystwa podpisany został w dniu 16 sierpnia 1842 w rezydencji Sanssouci przez króla pruskiego Fryderyka Wilhelma. Pierwszym dyrektorem Towarzystwa został Stanisław Chłapowski z Czerwonej Wsi, a od 1850 roku sam generał Dezydery Chłapowski z Turwi znany z wprowadzania nowoczesnych metod gospodarowania w rolnictwie.

Zasięg oddziaływania Towarzystwa był znaczny gdyż obejmował: 6 miejscowości z powiatu międzyrzeckiego, 49 z powiatu babimojskiego, 5 z powiatu wschowskiego, 4 z powiatu poznańskiego, 11 z powiatu śremskiego, 42 miejscowości z powiatu kościańskiego i 2 z powiatu krobskiego.

Dorzecze Obry, którego powierzchnia wynosi 7076 km², ma specyficzny charakter, gdyż odpływ wód odbywa się w trzech kierunkach, a mianowicie w kierunku wschodnim do Warty koło Mosiny, w kierunku zachodnim do Odry pod Cigacicami oraz północnym do Warty koło Skwierzyny.

Przed około 250 laty główna część doliny Obry, tzw. Wielki Łęg Obrzański, stanowił niedostępne bagna, wśród których suche polacie stanowiły jedynie lokalne piaszczyste wzniesienia. Łęg ten w czasie zahamowania odpływu stawał się jeziorem, do którego splywały wody z otaczających go wysoczyzn oraz górnej części zlewni Obry. Dolina Obry wysłana jest więc utworami akumulacji rzecznej. W niższych jej partiach przykryte są one warstwami płytkich torfów mniej lub więcej zamulonych. Tylko w niektórych rejonach Łęgu występują torfy o grubości 1 m. Do nich należy rejon Moch, Lupicy, Kaszczoru i Przemętu.

Istniejący w XVIII wieku stan zabagnienia w dolinie Obry był już przedmiotem troski władz Polski przedrozbiorowej. Doprowadzono wówczas do likwidacji 6 młynów na odpływach Obry, a mianowicie pod Zbyszyniem, Kopaniczkiem, Jaromierzem, Kargowem i Mosinami. Nie uzyskano jednak zakładanych efektów. Dopiero zapoczątkowane na większą skalę w 1799 roku prace melioracyjne w rejonie Kopanicy i Mosiny, a zwłaszcza dwóch sztucznie na obrzeżach Łęgu wykonanych kanałów tj. Południowego o dl. 53,9 km i Północnego o dl. 57,6 km nadto 8,2 km Kanału Kościańskiego, 25,7 km Kanału Mosińskiego, 6,8 km Kanału Wincentowskiego oraz 6,3 km Kanału Dźwina, przyczyniły się do znacznego usprawnienia odpływu wód z kadłubowej części doliny Obry. Wymieniony wyżej zakres robót ukończony został w 1806 roku, a ich łączny koszt wyniósł 109253 talary.

W latach 1810-1812 przeprowadzono pierwszą, gruntowniejszą konserwację kanałów, usuwając z nich namuły. Wykonawstwo robót przy ówczesnych środkach technicznych i niedostępności terenu oraz niekompletności podkładów pomiarowych było bardzo utrudnione. Część z nich nie była należycie zrealizowana i zaraz po ich ukończeniu planowano ich uzupełnienie. Po częściowym osuszeniu doliny można było przystąpić w latach 1820-1823 do przeprowadzenia nowych pomiarów niwelacyjnych i na ich podstawie do budowy dalszych urządzeń melioracji podstawowej. Między innymi większe prace melioracyjne podjęto w 1825 roku rozbudowawszy Kanał Kościański od Kościana do Krzywina oraz wykonawszy Kanał do jeziora Wonieść. W 1830 roku ukończono Kanał z Krzywina do Gaworka, a następnie w latach 1830-1831 wykopano sztuczny Kanał Środkowy, biegnący środkiem Wielkiego Łęgu Obrzańskiego.

Główna sieć rowów oraz uzupełniająca korekta kanałów wykonana została dopiero po powołaniu w 1842 roku Towarzystwa Melioracji Obrzańskich na podstawie projektu budowniczego Henninga, obejmującego zarówno problemy odwodnienia, jak i nawodnienia terenów przesuszonych. Drobne zmiany do projektu Henninga wprowadził inspektor kanałowy Szczepanowski, a odnosiły się one do niektórych szczegółów rozwiązań (np. podziału wód Kanału Północnego i Mosińskiego). W roku 1849 zakończono opis gruntów położonych na Wielkim Łęgu Obrzańskim oraz wykaz właścicieli, jednakże wobec licznych odwołań rolników korektę katastru spółkowego zakończono definitywnie w 1854 roku. Kataster ten obejmował grunty uzyskujące korzyści z prowadzonych robót melioracyjnych, przy czym grunty wchodzące w skład Spółki podzielono na trzy klasy w zależności od stopnia uzyskiwanych korzyści. Kataster obejmował początkowo 115230 mórg tj. około 29405 ha użytków rolnych.

Po pokonaniu trudności finansowych (ściągnięcie składek, uzyskanie pożyczki rządowej) w 1850 roku przystąpiono do rozbudowy Kanału Mosińskiego od miejscowości Krosno w górę. Przy tych pracach napotkano na bardzo trudne warunki wykonawstwa (w drobnych nawodnionych piaskach pylastych oraz przy przekraczaniu wododziału bardzo głębokim przekopem) ponadto wystąpiły kontrowersje co do ilości wód, które miały być odprowadzane do rzeki Warty tymże Kanałem. O większą rozbudowę Kanału Mosińskiego (... dla sprowadzenia całkowitej wody od Kościana spływającej ...) wnioskował i zabiegał generał Dezydery Chłapowski. Nie uzyskał jednak aprobaty królewskiej regencji.

Pod koniec 1853 roku kierownictwo robót objął inspektor kanałowy Werneckinck, który na zlecenie Towarzystwa opracował urealnienie kosztorysów dla robót przewidzianych pierwotnie w planie Henninga-Szczepanowskiego. Doprojektował również ciek Obrzycko, stanowiący połączenie jeziora Oberskiego z Kanałem Środkowym oraz tzw. Kanałem Kaszorskim. Obok szerokiego zakresu robót konserwacyjnych oraz

budowy nowych kanałów przewidywał budowę 13 jazów na głównych kanałach obrzańskich. Okres wykonania robót zakładał 5 lat o łącznym koszcie 448000 talarów. Ponieważ wykonanie ich z rocznych składek członków Towarzystwa, wnoszących wówczas 2500 talarów rocznie, wymagałoby około 25 lat z pomocą pospieszyło królewskie ministerstwo spraw rolnych. Dla przyspieszenia melioracji Obry udzielono pożyczki na okres sześciu lat bez oprocentowania, potem natomiast z prowizją 3 i 2% do umorzenia. Dodatkowe środki finansowe uzyskano dopiero w 1856 roku. Jednakże już w latach 1854-1855, za własne fundusze składkowe prowadzono prace konserwacyjne, zbudowano kilka mostów na Kanale Środkowym i rozpoczęto kopanie Kanału Kaszczorskiego. Z zasługujących na uwagę robót wymienić należy ukoniecznienie 1856 roku budowy Kanału Kaszczorskiego, wykonanie w 1857 roku odgałęzienia Mogilnicy poprzez Kanał Prut do Kanału Mosińskiego. Rozpoczęcie i wykonanie w 1859 roku drugiego odgałęzienia rzeki Mogilnicy do Kanału Północnego łącznie z budową śluz rozdzielczych, ponadto budowę jazów na Kanale Południowym, Wincetowskim, Północnym i Wonieskim. W latach 1860-63 wybudowano dalsze obiekty piętrzące i budowle komunikacyjne oraz na wniosek rolników, członków Towarzystwa, wiele nowych obiektów piętrzących, nie ujętych w kosztorysach opracowanych przez Wernecka.

Po 1863 roku działalność Towarzystwa koncentrowała się głównie na pracach konserwacyjnych, podjęto jednak również budowę tzw. kanałówek (rodzaj dzisiejszych wodomistrzówek), a mianowicie w Czerwonej Wsi, Bonikowie, Faustynowie, Katuszu, Jażyńcu, Mochach i Świętnie. Cały obszar Wielkiego Łęgu Obrzańskiego podzielono na 7 obwodów kanałowych, a dozorczy kanałowi, obok budynku mieszkalnego i zabudowań gospodarczych, otrzymali parę mórg ziemi do własnego użytkowania.

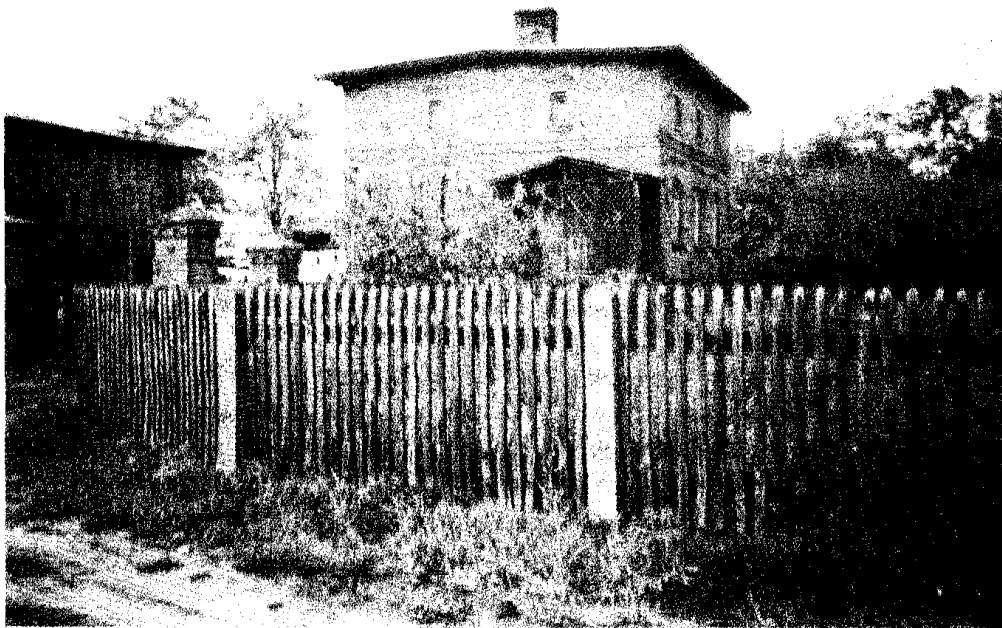
Od 1872 roku prowadzone były obserwacje wodowskazowe na śluzach - jazach. Godny odnotowania jest również fakt, że w 1892 roku wyposażono kanałówki w deszczomierze i do 1917 roku prowadzono systematycznie pomiary opadów atmosferycznych.

Obserwacje wodowskazowe i notowania ombrometryczne potwierdziły tezę długoletniego inspektora kanałów Towarzystwa inż. Karłowski, że przyjęte przez Henninga dla zwymiarowania głównych odpływów Obry spływy jednostkowe ($16,0 \text{ l/s/km}^2$) okazały się w praktyce błędne. Wobec bardzo małych spadków podłużnych kanałów (dochodzących niekiedy nawet do 0,12 - 0,15 promila) i poprzecznych doliny, wielkie wody odpływały bardzo wolno powodując długotrwałe rozlewiska. Do hamowania odpływu przyczyniało się również częste zamulanie i intensywne zarastanie kanałów.

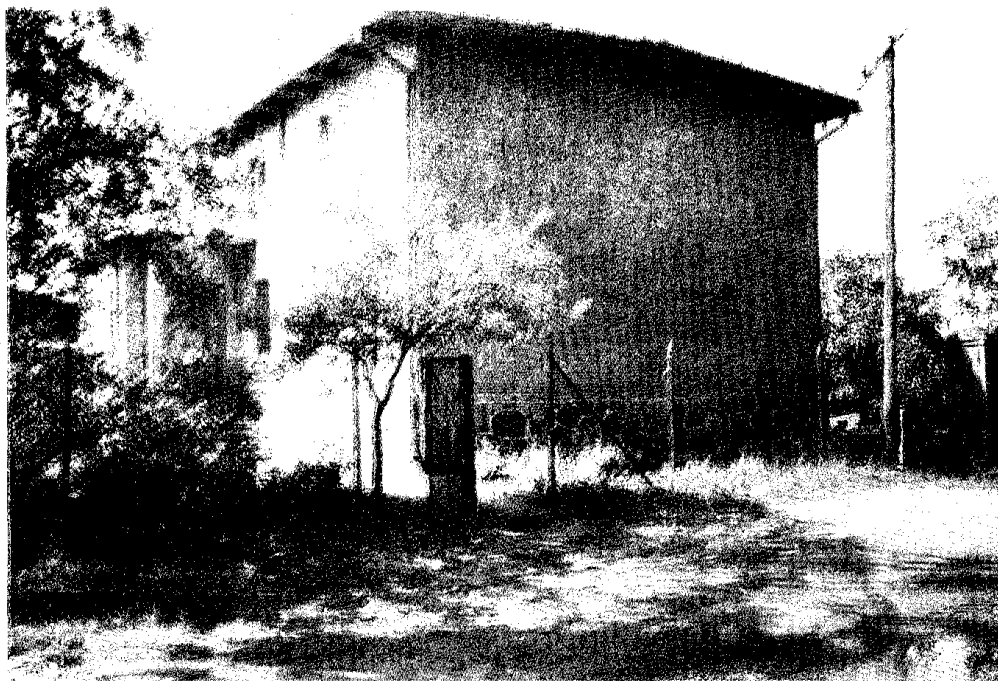
Stan ten spowodował, że Towarzystwo doprowadziło do zakończenia w 1905 roku, opartego na nowych studiach i pomiarach, projektu odprowadzania szkodliwych wielkich wód z Wielkiego Łęgu Obrzańskiego. Projekt ten przewidywał, że wielkie wody letnie bez szkody dla użytków rolnych miały być z Kanału Kościańskiego oraz rzeki Mogilnicy poprzez kanał Prut skierowane najkrótszą drogą do Warty, tj. za pośrednictwem odpowiednio przystosowanego koryta Kanału Mosińskiego.

Realizację projektu z 1905 roku przekreślił jednakże wybuch I wojny światowej. W niedługim czasie po zakończeniu wojny i oswojeniu Wielkopolski, działając już zgodnie z postanowieniami Ustawy Wodnej z 1922 roku, Towarzystwo Melioracji Obry przystąpiło do usuwania szkód i zaniedbań okresu wojennego. Prowadzono mimo trwającego kryzysu gospodarczego liczne prace konserwacyjne i renowacyjne. Do koncepcji rozbudowy Kanału Mosińskiego powrócono w 1937 roku i rozpoczęto prace dzięki pomocy finansowej państwa z tzw. Funduszu Pracy. Fundusz ten był utworzony dla zatrudniania bezrobotnych. Towarzystwo przystąpiło również do opracowania wielu projektów melioracji szczegółowych, którymi dotychczas zajmowali się sami użytkownicy.

W latach 1939-1945 tj. w czasie okupacji hitlerowskiej zaprojektowanych zostało wiele robót na istniejących kanałach jak i melioracje szczegółowe głównie w dolinie Kanału Mosińskiego. W pełni zrealizowanych zostało tylko część robót. Wiele robót ziemnych nie zostało ubezpieczonych, a masy ziemne pozostawiono nie rozplantowane.



Wodomistrzówka w Mochach bez zmian architektonicznych.



Wodomistrzówka w Katuszu zmodernizowana w 1979 r.

2. Działalność Spółki w latach 1945-1989

Siedziba Towarzystwa w Poznaniu przy ul. Strzeleckiej 9 została w czasie działań wojennych spalona przez cofające się wojska hitlerowskie. Dokumentacja oraz wszelkie akta zostały zniszczone. Jeszcze przed zakończeniem II wojny światowej, bo już 21 lutego 1945 roku Towarzystwo Melioracji Obrzy wznowiło działalność pod kierownictwem Komisarzyckiego Przewodniczącego Spółki, delegowanego przez Rząd Wyzwolenia Narodowego w Lublinie, mgr inż. Henryka Jankowskiego.

Dzięki pomocy Państwa w latach 1945-1946 przystąpiono do odbudowy zniszczonych 15 mostów i naprawy 9 śluz. Ponadto do odmulenia i odchwaszczenia 230 km kanałów i wyremontowania 4 kanałówek. W rok później pobudowano 4 mosty, wyremontowano 27 śluz i odchwaszczono 269 km kanałów. Szybkie rozpoczęcie tych prac było możliwe, gdy po ucieczce okupanta dozorcę kanałowi zabezpieczyli majątek Towarzystwa, a szybkie zgłoszenie się do prac kierownika biura Pana Wardęskiego pozwoliło na sprawne zorganizowanie wszystkich agend Towarzystwa oraz na podjęcie robót przy odbudowie zniszczonych urządzeń.

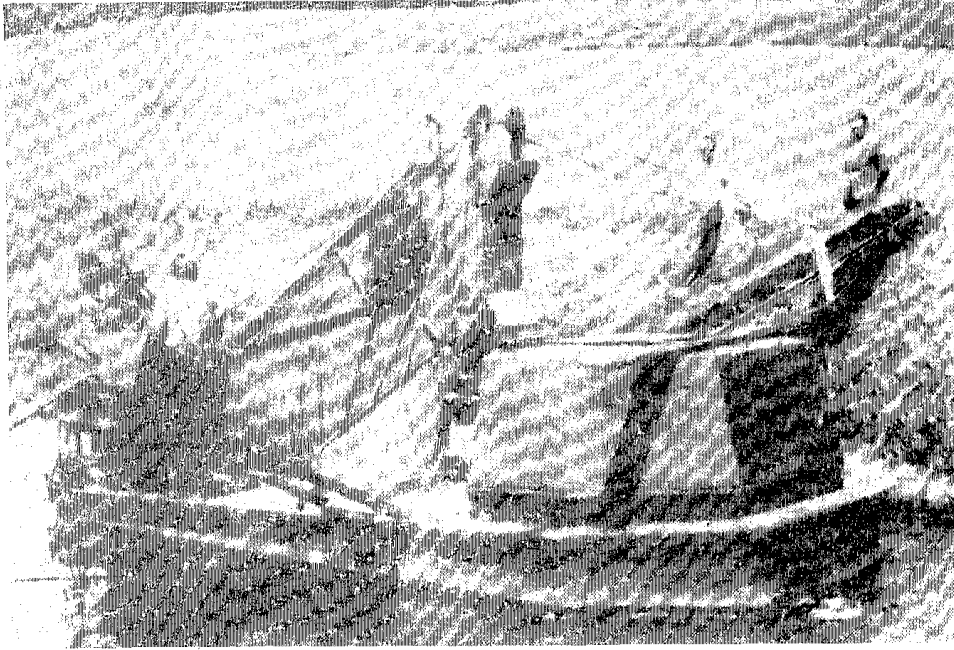
W roku 1946 władza nadzorcza wybrała nowego przewodniczącego Zarządu Spółki, którym został Pan Józef Dudziński z Ziemina. W tym też roku przystąpiono do zbierania składek na podstawie odtworzonego i urealnionego katastru gruntów. W roku 1948 w czasie letniej powodzi znaczna część Wielkiego Łęgu Obrzańkiego była przez dłuższy czas podtopiona, a usuwanie szkód pochłonęło dużo środków finansowych.

Wobec zmian zaszłych po II wojnie światowej zaistniała konieczność dostosowania statutu do nowych warunków działalności Towarzystwa. Zarządzeniem Prezydium Wojewódzkiej Rady Narodowej w Poznaniu z dnia 22 grudnia 1952 r. uchylone zostało zarządzenie wojewody poznańskiego z dnia 5 kwietnia 1939 r. dotyczące nadania statutu Spółce wodnej pn. Towarzystwa Melioracji Obrzy. Zmieniono również jego nazwę na Spółkę Wodną Melioracji Nizin Obrzańskich, zaznaczając w § 1 nowo nadanego statutu iż "Spółka posiada charakter przymusowy", zaś w § 3, że celem Spółki jest należyte utrzymanie, ulepszanie i rozbudowa urządzeń wodno-technicznych służących do osuszania i nawadniania nizin nadobrzańskich.

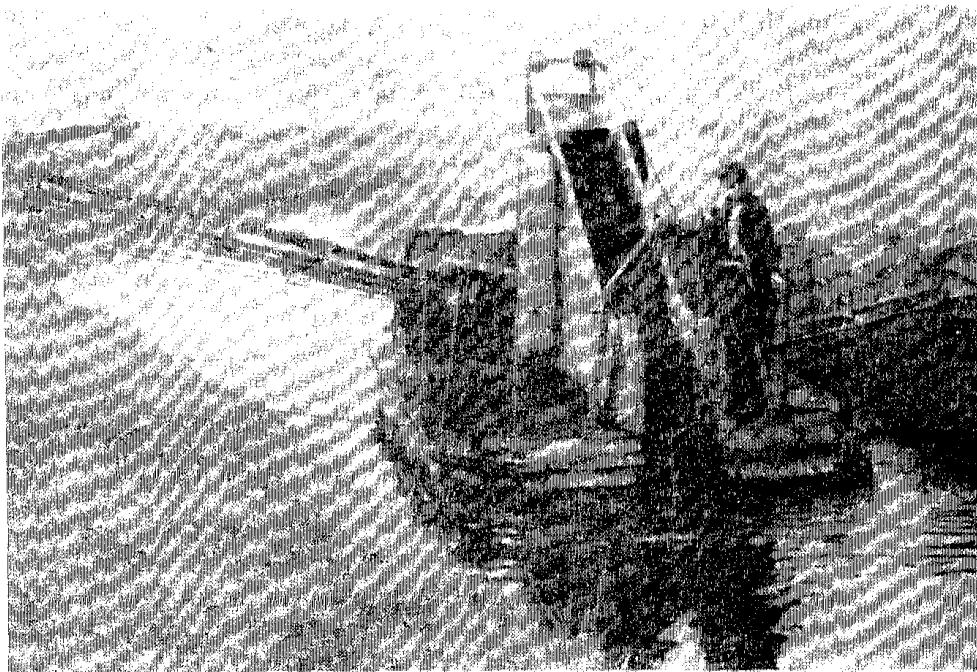
Pomimo poddawania głównych kanałów dość częstej konserwacji do szybkiego ich zrastania przyczyniało się odprowadzanie nie oczyszczonych ścieków z wielu miast (m.in. Gostynia, Kościana, Śmigła, Opalenicy, Grodziska) położonych w obrębie zlewni Obrzy. Ponieważ kanały mają bardzo małe spadki podłużne, utrzymanie ich w sprawności wymaga na niektórych odcinkach dwukrotnego, a nawet trzykrotnego w ciągu roku odchwaszczenia. Zaniedbania z tego tytułu powodują duże zakłócenia w odprowadzaniu wielkich wód zimowych. Przy niedostatecznych wymiarach poprzecznych niektórych kanałów bardzo często na wiosnę występowały znaczne i długotrwałe wylewy wód na Wielkim Łęgu Obrzańskim, które powodowały istotne straty w plonach siana. W latach mokrych na najniższych usytuowanych częściach doliny utrzymywanie się zalewów powierzchniowych bądź wysokich stanów wód gruntowych niemal przez cały okres wegetacyjny czyniło niektóre części kompleksów łąkarskich wręcz niedostępnymi. Diametralnie odmienne warunki występowały w latach suchych, w których znaczny deficyt wody powodował ograniczenie zbioru siana na wyżej usytuowanych użytkach zielonych tylko do jednego pokosu.

Dzięki staraniom Spółki w Biurze Projektów Wodnych Melioracji w Poznaniu opracowany został w latach 1954-1955 projekt generalny melioracji doliny Obrzy, zakładający uzdrowienie stosunków wodnych poprzez odbudowę 321 km kanałów i wykonanie melioracji szczegółowych na powierzchni 36 664 ha (w tym nawadnianie powierzchniowe wiosenne i podsiąkowe w okresie wegetacyjnym na powierzchni 24 649 ha). W projekcie generalnym przewidziano również budowę stacji pomp do nawodnień i przerzutów wody, wykonanie 448 km doprowadzalników, 9 zbiorników jeziorowych, urządzenie przerzutowe wody ze zbiornika Bachorzew na rz. Lutyni, budowę nowych jazów i odbudowę istniejących, Łączny koszt projektowanych wówczas robót inwestycyjnych zamykał się kwotą 330 mln. zł. Mimo pozytywnej opinii Ministerstwa Rolnictwa projekt zakwalifikowany został (na posiedzeniu Głównej Komisji Oceny Projektów inwestycyjnych w dniu 28.02.1956 r.) do zatwierdzenia tylko na kwotę 112 mln. zł. Powodowało to znaczne zredukowanie rozmiarów robót i zaniechanie intensywnych systemów nawadniających.

Wprowadzenie w 1958 roku nowej ustawy o popieraniu melioracji, według której państwo zostało zobowiązane do pełnego utrzymania i ponoszenia kosztów melioracji podstawowej, spowodowało pewne zmiany w działalności Spółki. Spółka zaczęła wówczas wykonywać na zlecenie Powiatowych Rad Narodowych roboty konserwacyjne oraz niektóre renowacyjne. Powodowało to znaczny rozwój jej potencjału wykonawczego. Dzięki pomocy władz wojewódzkich Spółka pozyskała sprzęt mechaniczny do robót konserwacyjnych, między innymi 4 pogłębiarki "Żuławki", 3 "Hydry", 1 koparkę "York" oraz 4 inne koparki do odmulania rowów melioracyjnych.



"Żulawka" na Kanale Kościańskim koło Krzywina.



"Hydra" na KurzejgÓrze koło Kościana.

W niedługim czasie przystąpiono do budowy biurowca Spółki w Poznaniu przy ul. Promienistej 13, który został oddany do eksploatacji w roku 1963. Równolegle prowadzono budowę warsztatów w Bonikowie, Terespolu i Mochach.



Budynek administracyjno-mieszkalny w Poznaniu.

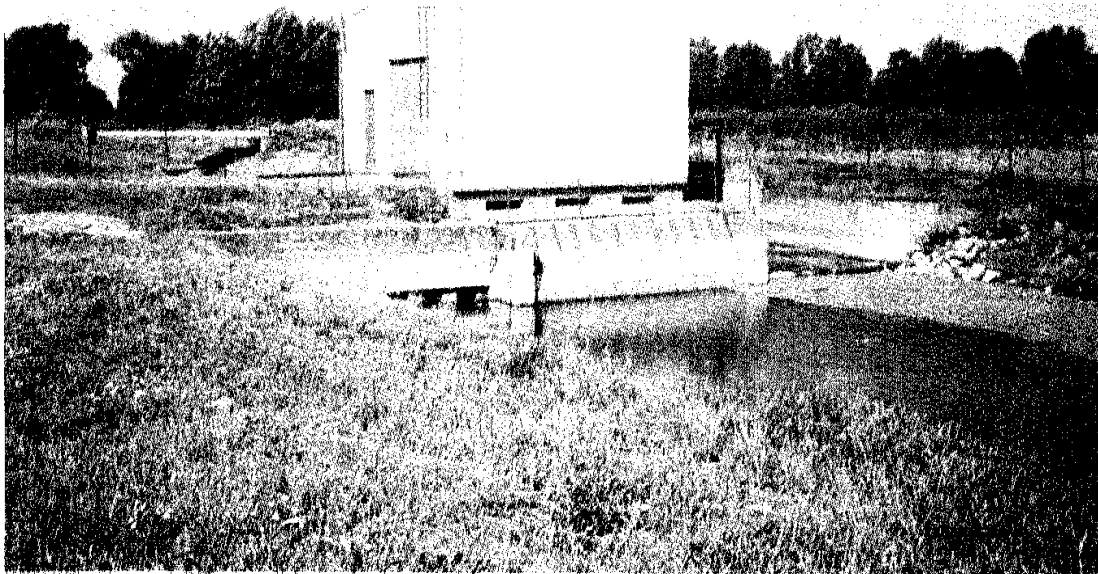
Podniesiono skłdki z 30 zł/ha do 70 zł/ha w 1986 r. i rokrocznie zwiększano zakres wykonywanych robót zarówno na urządzeniach podstawowych jak i szczegółowych. Wyrazem tego były zwiększone budżety roczne oraz ilość wykonywanych robót co przedstawia tab. nr 1. Na uwagę zasługuje prowadzona w latach sześćdziesiątych planowa gospodarka drzewostanem wzdłuż cieków podstawowych. Np. w 1966 roku dokonano nowych nasadzeń topolowych w ilości 5 480 szt. a w 1967 r. - 5 310 szt. Należy zaznaczyć, że od roku 1968 Spółka wykonuje tylko eksploatację urządzeń na ciekach podstawowych, a konserwację przejmują powstające przedsiębiorstwa konserwacyjne. Dlatego też od roku 1969 wzrasta ilość konserwowanych rowów szczegółowych. Był to okres największego rozwoju Spółki po II wojnie Światowej i niwelowania niedostatków w dziedzinie nowych inwestycji melioracyjnych. Do końca 1966 r. zrealizowano wprawdzie na terenie Wielkiego Łęgu Obrzańkiego kilkadziesiąt zarówno większych, jak i mniejszych obiektów inwestycyjnych, ale była to przysłowiowa kropla w morzu potrzeb. Na wymienienie zasługują wykonane wówczas melioracje szczegółowe na niżej wymienionych kompleksach łąkarskich: RZS Kokorzyn (210 ha), PGR Parzęczewo (200 ha), PGR Mikoszki (188 ha), Węzeł Bonikowski (575 ha), Łęki Wielkie I (535 ha), Łęki Wielkie II (520 ha), Obra Przemęt (1312 ha), PGR Gościszyn (496 ha) oraz renowacja rowów na kompleksie Świętno - Terespol (600 ha).

Rok	Ilość odmulonych rowów [km]	Wartość konserwacji cieków podsl. [zł]	Wartość budżetu [zł]
1966	660	2 818 026,-	3 714 130,-
1967	533	3 000 846,-	6 546 842,-
1968	658	212 000,-	5 137 547,-
1969	1092	811 000,-	5 708 510,-
1970	1180	410 162,-	10 610 119,-

Zlokalizowanie na początku lat sześćdziesiątych przez Ówczesne Zjednoczenie Państwowych Gospodarstw Rolnych w Poznaniu trzech zakładów suszarniczych na terenie Wielkiego Łęgu Obrzańskiego spowodowało konieczność przystosowania wybranych kompleksów hłkarskich do pełnienia funkcji zapleczy surowcowych. W tym celu wybudowano 3 stacje pomp w rejonie Parzęczcwa - Puszczykowa oraz sieć umocnionych dróg dojazdowych. Po dużej powodzi letniej w 1966 roku przystąpiono do budowy pompowni odwadniającej w Sep nic dla obiektu Węzeł Bonikowski, uzbrajając go również w drogi dojazdowe i niezbędne budowle komunikacyjne. Sytuacja z lat 1966-67 skłoniła także do rewizji założeń projektu generalnego melioracji Obry z 1955 roku. W wyniku komisyjnych postanowień, działając na podstawie nowo opracowanego w 1968 r. przez Biuro Projektów Wodnych Melioracji w Poznaniu studium rozrządu wody w dolinie kanałów Obry oraz studium regulacji Kanału Mosińskiego zdecydowano się przede wszystkim na rozpoczęcie w trybie przyspieszonym rozbudowy Kanału Mosińskiego oraz pompowni dla kompleksów Łęki Wielkie I i II. Rozpoczęto również prace projektowe dla zbiornika retencyjnego w Wonieściu. Podjęto także decyzję opracowania przez Biuro Projektów Programu Rozwoju Rolnictwa w dolinie Kanałów Obrzańskich.



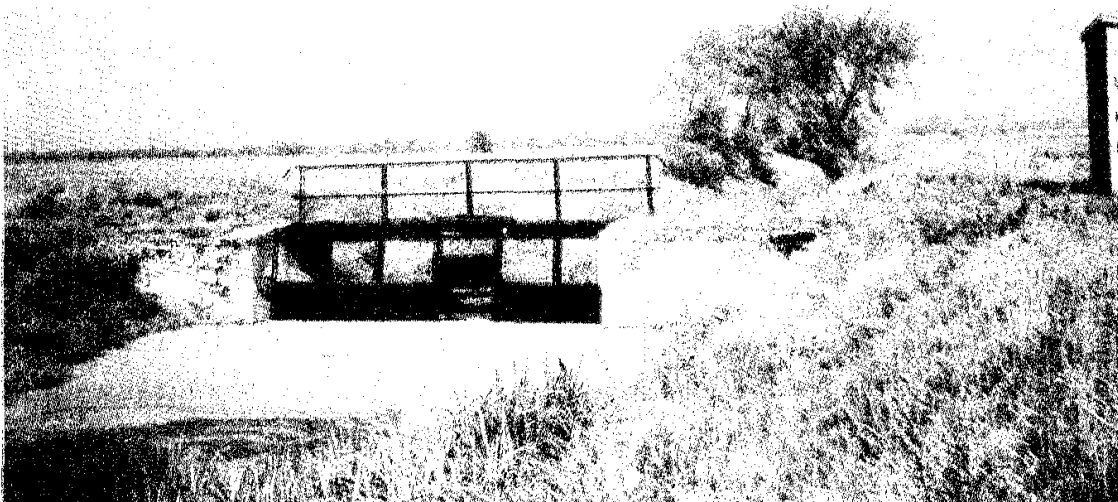
Rozbudowany Kanał Włostowski.



Pompownia nr 5 na obiekcie Parzyczewo-Puszczykowo



Jazo-most na Mosińskim Kanale Obry w rejonie Bonikowa wybudowany w 1981 r.



Jaz na Południowym Kanale Obry w rejonie Bonikowa wybudowany w latach 1860-1863.



Zapora czołowa wraz z budowlą upustową na Zbiorniku Wonieść.

Niżej przedstawione dane techniczne charakteryzujące zbiornik:

powierzchnia zalewu wraz ze stawami	755 ha
powierzchnia zalewu bez stawów rybnych	632 ha
pojemność łączna wody wraz ze stawami rybnymi	13,4 mln m ³
pojemność łączna bez stawów	11,7 mln m ³
łączna długość zbiornika	12,7 km
średnia szerokość zbiornika	0,6 km
średnia głębokość warstwy dyspozycyjnej	1,8 m

Zbiornik oddano do eksploatacji w roku 1980 i Spółka przyjęła jego obsługę. Koszty związane z działalnością konserwacyjno-eksploatacyjną ponosił ówczesny Wojewódzki Zarząd Inwestycji Rolniczych w Lesznie oraz sprawował nadzór merytoryczny.

Pod koniec lat siedemdziesiątych przystąpiono do budowy pompowni w Śremie, ujmującej z Warty wodę do nawodnień łącznie z urządzeniami przerzutowymi (rurociągi tłoczne, zbiorniki wyrównawcze i kanał otwarty). Jest to pompownia o dużym przepływie jednostkowym tj. 5,0 m³/s, a jej główne przeznaczenie to zasilanie doliny Obry w ilości 4,5 m³/s. Z konieczności więc zakres nowych robót melioracyjnych zredukowany został w tym czasie do minimum. Jednak wymienione prace związane z pompownią przerwano w 1990 roku i do tej pory nie podjęto.

Przed Spółką Wodną Melioracji Nizin Obrzańskich postawiono w latach 1970-1980 odpowiedzialne zadanie zab'Warantowania dobrej sprawności istniejąc'ch urządzeń wraz z eksploatacją pompowni i obiektów na ciekach podstawowych. Zasadniczo wszystkie prace konserwacyjne na ciekach podstawowych wykonywały państwowe przedsiębiorstwa konserwacyjne. Tabela nr 2 podaje ilość robót wykonanych w latach 1971-1980 wraz z wysokością budżetów.

W roku 1974 uchwałą Zarządu Spółki na wniosek Powiatowego Zarządu Gospodarki Wodnej i Melioracji w Kościanie zostają włączone do Spółki tereny Spółek lokalnych z dawniejszego powiatu kościańskiego. Włączono następujące Spółki:

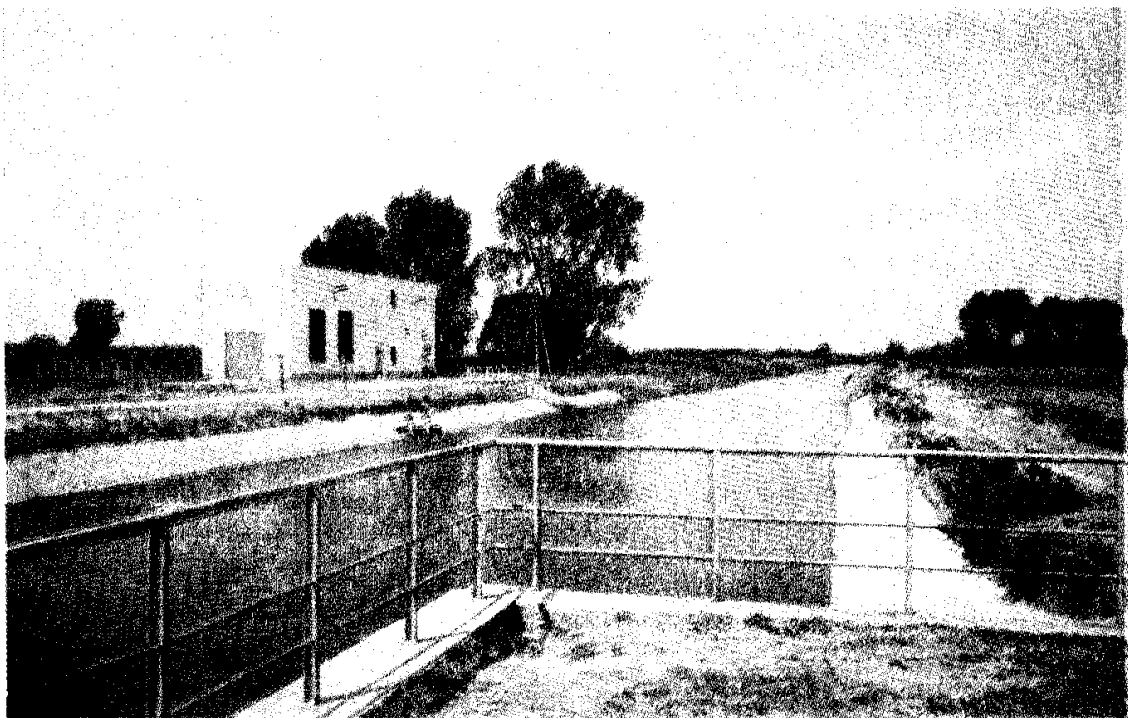
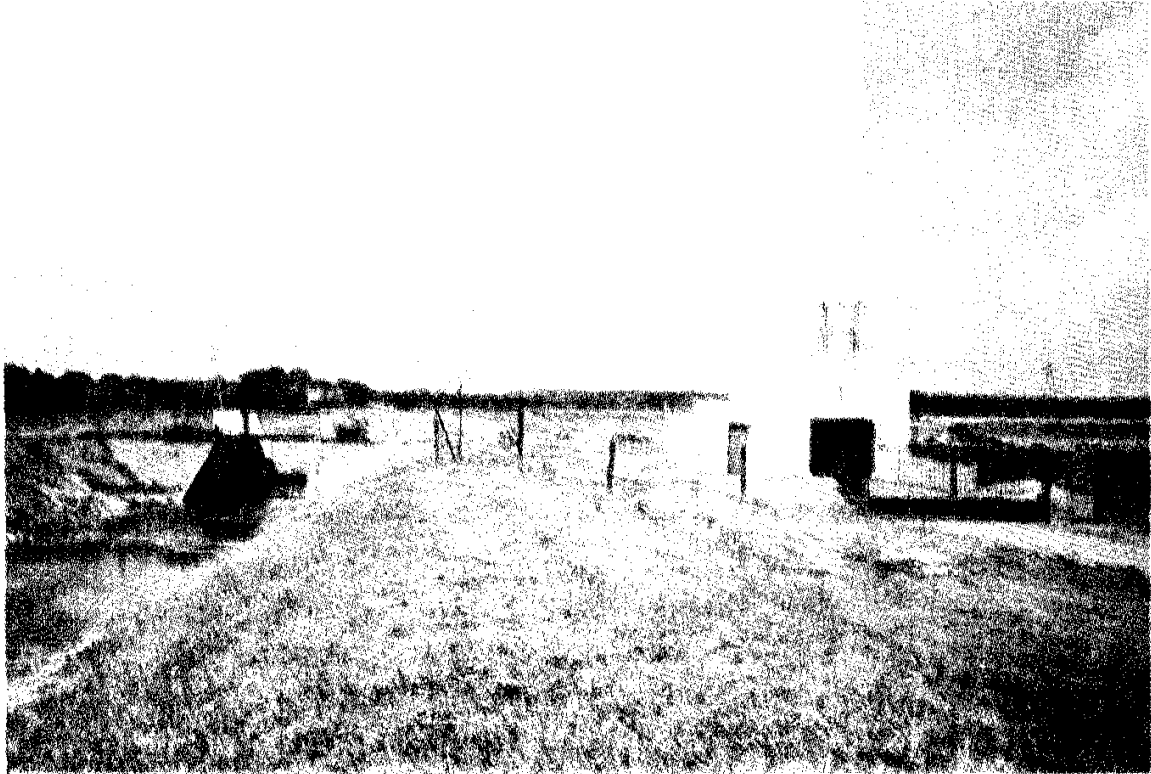
Sp. dren. Kielczewo, Sp. dren. Spławie-Karmin, Sp. dren. Nowawieś, Sp. dren. Wielichowo, Sp. Me!. Stare Bojanowo, Sp. Me!. Naclaw, Sp. Me!. Zbęchy-Racot, Sp. Me!. Łuszkowo-Świniec, Sp. dren. Śmigiel-Koszanowo, Sp. dren. Bronikowo-Morownica, Sp. dren. Kluczewo, Sp. Me!. Jasień, Sp. dren. Kowalewo, Sp. dren. Jurkowo, Sp. dren. Popowo Stare, Sp. dren. Borowo, Sp. Me!. Czempiń, Sp. dren. Żegrówko, Sp. Me!. Bielewo, Sp. Me!. Łagowo - Jerka, Sp. Me!. Wilkowo Polskie, Sp. Me!. Lubiń, Sp. dren. Zielęcín, Sp. Me!. Zbęchy - Dolsk i Sp.Me!. Srocko Wielkie, a ich łączny obszar wyniósł 17367 ha.

Rok	Ilość wyk. odmuleń [km]	Ilość wyk. wykoszeń [km]	Wartość budżetu [zł]
1971	1 164	335	5 568 021,-
1972	1 131	360	5 120 219,-
1973	1 049	404	5 454 404,-
1974	745	457	6 218 730,-
1975	921	575	7 301 600,-
1976	979	621	8 277 400,-
1977	745	822	9 972 073,-
1978	1 264	852	10 906 558,-
1979	1 239	508	10 582 000,-
1980	801	587	11 478 000,-

Sp(ółki te nie posiadały mocy przerobowej to znaczy pracowników i sprzętu mechanicznego, stąd wystąpiła konieczność takiej dec'zji. Po włączeniu wymienionych spółek obszar SWMNO wynosił 48421 ha.

Działalność statutowa spółki zaczyna jednak napotykać na coraz większe trudności. Nie dysponując dostateczną ilością sprzętu mechanicznego zmuszona była większość robót wykonywać tradycyjnym sposobem tj. ręcznie. O ile jeszcze w 1970 roku zatrudniano 177 pracowników i koparek PRC, wykonywano 1180 km odmuleń rowów, z czego 261 km sposobem ręcznym, to proporcje te zmieniły się radykalnie na niekorzyść już od 1975 roku. Doszło do tego, że w 1980 roku mechanicznie odmulono tylko 28 km rowÓw, a w 1982r. jeszcze mniej bo zaledwie 10 km. Tymczasem zatrudnienie systematycznie spadało i osiągnęło w 1982 r. 105 pracowników fizycznych.

Oczywiście zachwiane zostały proporcje między tzw. konserwacją gruntowną a bieżącą na niekorzyść tej pierwszej. Niewątpliwie niekorzystnym zjawiskiem obciążającym niesłusznie działalność spółki była na początku lat osiemdziesiątych nie zawsze właściwa synchronizacja robót konserwacyjnych na ciekach granicznych-miedzypółkowych, a także międzywojewódzkich. Dotyczyło to również powiązań konserwacji na ciekach podstawowych z konserwacją szczegółową na obiektach oraz robotami inwestycyjnymi. Zaznaczyć należy, że podział doliny na trzy województwa nie sprzyja kompleksowemu rozwiązywaniu nie tylko zagadnień inwestycyjnych, ale przede wszystkim złożonych problemów eksploatacyjnych.



Pompownia - Nadaw przy Kościańskim Kanale Obry

Podejmowane próby uzgadniania i ujednoczenia koncepcji usprawnienia szeroko pojętej problematyki gospodarowania wodą w dolinie Obrzańkiej napotykały na zasadnicze różnice zdań nie tylko co do funkcji, jaką ma spełniać w przyszłości Spółka Wodna Melioracji Nizin Obrzańskich, ale także co do uprawnień i kompetencji poszczególnych Wojewódzkich Zarządów Inwestycji Rolniczych. Były długoletni dyrektor Wojewódzkiego Zarządu Inwestycji Rolniczych w Poznaniu, uznany autorytet melioracyjny w Wielkopolsce Pan dr Jerzy Machczyński zawsze uważał, że dolina kanałów Obrzańskich powinna mieć jednego gospodarza odpowiedzialnego za całokształt gospodarowania wodą. Gospodarzem tym winna być SWMNO z uwagi na pozytywne tradycje i kompetencje. Wskazywał, że przy odpowiedniej pomocy ze strony resortu rolnictwa, instytucji naukowych i gospodarczych można by na podstawie doświadczeń zebranych w dolinie Obry doprowadzić do wzorcowego, systemowego rozwiązania organizacyjnego i technicznego dla dużych nizinnych dolin rzecznych.

Lata osiemdziesiąte czyli lata stanu wojennego pozwalają Spółce Wodnej Melioracji Nizin Obrzańskich dokonać wielkiego przełomu. Już w roku 1984 następuje odbudowa parku maszynowego. Spółka posiadała wówczas 10 jednostek sprzętowych i były to następujące maszyny:

- 3 odmularki typu KSM-140 i kosiarka
- 1 spycharka DT-54 i koparka K-408
- 2 koparko-spycharki "Białoruś" i koparka "Pelikan"
- 1 koparka "Kormoran".

Pozyskanie tegoż sprzętu było możliwe dzięki pomocy Wojewódzkiego Zarządu Inwestycji Rolniczych w Lesznie i Poznaniu. Jednostki te dokonały zakupu sprzętu, a Spółka w czterech rocznych ratach dokonała zapłaty.

Odmulenie rowów sprzętem mechanicznym w latach 1984-91 przedstawiało się następująco:

rok 1984	odmulono	217 km
1985		232 km
1986		211 km
1987		225 km
1988		254 km
1989		222 km
1990		65 km
1991		88 km

3. Działalność po roku 1989

Rok 1989 dla działalności i funkcjonowania Spółki stanowił istotną datę. Bowiem w wyniku demokratycznych wyborów, które odbyły się 4 Czerwca, zaczyna nasypować przebudowa gospodarki dółchczas cen'rlnie planowanej na gospodarkę rynkową. Konsekwencją tego jest prywatyzacja państwowych zakładów.

Na ogólną powierzchnię 46822 ha, które w 1990 roku należały do Spółki, 22-27 ha to grunty państwowych gospodarstw rolnych wraz z Państwowymi Nadleśnictwami, stanowi to 44,7%, w stosunku do ogólnej powierzchni.

Już rok 1990 wskazuje, że państwowe jednostki nie miały środków finansowych na konserwację urządzeń melioracyjnych i to powodowało również sytuację kryzysową w Spółce. Na plan konserwacji rowów w 1990 r. wynosił 744 km, wykonano tylko 5,8 km co stanowi 71 % planu rocznego. Jest to pierwszy rok nie wykonania planu, gdyż jednostki takie jak: Komhinal PGR Czemiń, Komhinal PGR Ptazkowo, Komhinal PGR Ohra oraz wiele innych rezygnują z częściowego całkowitego wykonania robót.

Jeszcze większe ograniczenie konserwacji następuje w roku 1991, w roku 1992 dochodzi do całkowitego jej wstrzymania przez niektóre jednostki. Przykładem tego jest PGR Ptazkowo na którego terenie już trzeci rok nie przeprowadza się konserwacji urządzeń, a właśnie lam nastąpiło intensywne zmeliorowanie użytków zielonych kosztem ogromnych nakładów państwowych.

Ograniczanie nakładów również przez osoby fizyczne dotyczyło rolników indywidualnych z przyczyn ekonomicznych ale także z powodu, że rok 1992 jest wyjątkowo suchym powoduje określone zmiany organizacyjne Spółki.

Likwidacji ulega ohwór IV - Terespol, a grunty przejmuje pod swój nadzór ohwór III w Kotusz. Również, likwidacji ulega ohwór VI - Jazyniec, a grunty przejmuje ohwór V - Mochy. Wiosną 1991 roku występują ze Spółki rolnicy z terenu gminy Śmigiel, tworząc Spółkę Gminną.

Konsekwencją tego jest powolna redukcja zatrudnienia w sferze pracowników administracyjno-technicznych, jak i bezpośrednio wykonujących konserwację urządzeń. Stan zatrudnienia na dzień 1.07.1992 wynosił 49 pracowników. Ogółem powierzchnia gruntów należących do Spółki w 1992 roku wynosiła 41459 ha z tego na województwo leszczyńskie przypada 1008 ha, poznańskie - 19992 ha oraz zielonogórskie - 5059 ha.



Jaz na Kanale Południowym Ohry, okolice Przemylu



Kanal Południowy Ohry w miesi'lcu sierpniu 1992, okolice Pr/,emytu

Wartość budżetu zatwierdzonego na Walnym Zgromadzeniu Przedstawicieli, które obradowało w dniu 28.03.1992 r. w Kościanie wynosi 2.210.302,-

Również Zgromadzenie to dokonuje wyboru nowych władz Spółki czyli Zarządu i Komisji Rewizyjnej, ponieważ zgodnie ze statutem upływa kadencja dotychczasowych władz.

Skład nowo wybranego Zarządu, którego kadencja będzie trwała 5 lat, przedstawia się następująco:

Przewodniczący Zarządu inż. Ireneusz Szymanowski I z-ca przewodniczącego mgr inż.

Tomasz Cwojda II z-ca przewodniczącego Władysław Kruk

- sekretarz mgr inż. Adam Plewa
- członek mgr inż. Włodzimierz Przydróżny
- członek Leon Izydorczyk
- członek Aleksy Zaręba
- członek Stanisław Antkowiak
- członek Zygmunt Michałowski
- członek Arkadiusz Mały

Skład Komisji Rewizyjnej:

- Przewodniczący Eugeniusz Ruszczyk
- członek mgr inż. Szczepan Przylepa
- członek Andrzej Prałat

Kreśląc niniejszą historię Spółki nie sposób nie wspomnieć o zasłużonych ludziach, którzy historię tę tworzyli. Wymienić należy Józefa Dudzińskiego z Ziemią pierwszego przewodniczącego, Mieczysława Bąka z Kielczewa, przewodniczącego w latach 1965-72 oraz Józefa Maleszyńskiego długoletniego v-ce przewodniczącego Spółki. Wymienione osoby to budowniczy Spółki w jej okresie powojennym. To oni właśnie organizowali odbudowę urządzeń melioracyjnych ze zniszczeń wojennych i budowali nowe obiekty jak np. budynek administracyjno-mieszkalny w Poznaniu. Do nich należeli również legitymujący się długoletnim stażem i wzorową pracą etatowi pracownicy Spółki: Wojciech Józefowski Kierownik II obwodu w Bonikowie, Ignacy Nosek - Kierownik III obwodu w Kotoszu, Kierownik IV obwodu w Terespolu Stanisław Rajman, Kierownik V obwodu w Mochach Jan Kamiński, Kierownik VI obwodu w Jażyńcu Jan Syguła i Kierownik I obwodu w Czerwonej Wsi Ignacy Wojciski.

Słowa szczególnego uznania i szacunku należą się ,Panu Walentemu Wojtkowiakowi z Jarogniewic, który brał na siebie odpowiedzialność za 'działalność Spółki w latach 1972-1992 będąc jej przewodniczącym. Można powiedzieć, że był związany z nią na dobre i złe. Bardzo chciał doczekać się jej godnego jubileuszu jakim jest ISO-lecie, niestety nie było mu dane, już nie jest wśród nas.

Przekonany jestem, że w miarę jak kraj nasz będzie pokonywał istniejąc)' kryzys gospodarczy, również w dolinie Ohry zacznie się proces kończenia rozpoczętych inwestycji, a nowe programy będą ukierunkowane na retencjonowanie zasobów wodnych. Jest to konieczność, którą wymuszać będzie wielkopolskie rolnictwo, a historia dopisze dalsze lata działalności Spółki Wodnej Melioracji Nizin Obrzańskich w Poznaniu.

